

تشغيل الجهاز Easy Cocks أو جهاز التوأّم هو بسيط جدا ولكن يرجى ملاحظة أن للنجاح في عملية الفقس يجب أولا قراءة الدليل بعناية.
ملاحظات عامة:

- قبل وضع البيض في الجهاز، يجب أن يعمل لمدة ١-٢ أيام للتأكد من أن كل جزء يعمل بشكل صحيح.
 - إذا لم يكن لديك ما يكفي من الخبرة لاستخدام الجهاز، فمن المستحسن، عدم استخدام البيض المكلف. فعليك أن تبدأ مع بعض البيض الرخيصة.
 - لا تقم بتثبيت الجهاز في الهواء الطلق وتحت ضوء الشمس المباشر أو الرياح .
 - فلتكن درجة الحرارة المثالية لمكان الجهاز بين ٢٣-٢٧ درجة، وإلا فإن الإخراج يقلل.
 - عند استخدام أنظمة تكييف الهواء، تأكد من أن الجهاز غير معرض للرياح الدافئة أو الباردة لا ينصح الأماكن المغلقة مع سوء التهوية لأنها تسبب تقليل الكفاءة التهوية .
 - هناك بعض المداخل تحت الجهاز لإدخال الهواء النقي. فلا تضع الآلة على السجادة أو أى أرضية تغطي تلك المداخل.
 - يرجى الانتباه أن قنوات التهوية في الجزء العلوي من الجهاز وفي الجزء الأمامي من المروحة يجب أن تكون مفتوحة في كل وقت.
 - يرجى ملاحظة أن قناة التهوية على باب الجهاز يجب أن تكون مفتوحة طوال الوقت .
 - خلال فترة الفقس (آخر ٣ أيام) خاصة بعد تفريخ بعض الفراخ، لا تفتح باب الماكينة .
 - لا تتلاعب بالانظم الإلكترونية
 - الرطوبة المثالية للغلاف الجوي المحيط تتراوح بين ٥٠-٥٥ في المئة
- وتشارك ٣ قضايا في هذه العملية:

١. حاضنة البيض
٢. البيض
٣. المشغلاو عامل الانساني

لا تستخدم البيض القديم. الحد الأقصى للوقت من تخزين البيض هو ٧ أيام. كما يجب تخزين البيض في حالة خاصة.

لا تخزن البيض في الثلاجة. أفضل درجة حرارة هو ١٨ درجة والرطوبة ٥٥٪. ويتم تخزينها في الأماكن المظلمة.

التذبذب في درجة الحرارة من البيئة لا ينبغي أن يكون أكثر من ٤ درجة.

إذا كان تذبذب الحرارة أكثر من ٤ درجة، سيحصل انخفاض في الانتاج. أيضا كن حذرا من التفاوت في درجة الحرارة من النهار والليل.

قبل وضع البيض في الجهاز، قم بوضعها في مكان دافئ لبضع ساعات (حوالي ٢٥ درجة) لمنع الصدمة.

لوضع البيض في الجهاز، تأكد من أن البيض تقف على رأسها.

لا تغسل البيض؛ قم بتنظيفها مع فرشاة جافة.

لا تستخدم بيض كبير جدا أو صغير أو غير طبيعي الشكل.

اقدم بفحص البيض على ليالي ٧ و ١٤ وقم بإزالة كل من البيض الشفافة من الجهاز لأنها دون الأجنة ويمكن أن تتلوث ببقية البيض بسببها.

ويقترح أن بعد كل فترة من الفقس كسر بيض غير الناجحة وتحقق من السبب. لاحظ أنه إذا كان البيض بعد ٢١ يوما لا يزال لديها الزلال والصفار فهذا يعني أنه ليس لديها الحيوانات المنوية على الإطلاق.

يمكن للجهاز التوأم أو Easy Cocks العمل مع بطارية السيارة، فخلال انقطاع التيار الكهربائي، قم بتوصيل الجهاز إلى البطارية لان الفشل في المروحة والحد من درجة الحرارة له آثار مدمرة على الكتاكييت.

لاستخدم أى مادة كيميائية لتنظيف الآلة.

تعريف عملية الحضانه:

تنقسم عملية الحضانه إلى ٢ فترات الضبط والفقس.

- أثناء فترة الضبط، تكون البيض على درج الصينيه حيث تدور و تتحول. فى هذه الفترة ينمو الفرخ داخل البيض. درجة الحرارة هي ٣٧.٧ والرطوبة المثاليه هي ٥٥-٦٥٪.
- فى فترة الفقس، يتم الانتهاء الفقس بالنسبه للفرخ داخل البيض. فى هذه الفترة يجب وضع البيض على سله الفقس. فترة الفقس بالنسبه لبيض الدجاج هي ٣ أيام.

لتشخيص البيض المخصب وأيضاً لضمان نمو الجنين، قم بفحص التشخيص للبيض على ليال ٧ و ١٤.

١- قم بفحص البيض فى غرفه مظلمه.

٢- قم بفحص البيض فى غرفه دافئه لمنع أى صدمه.

٣- تأكد من أنه خلال فحص البيض، انها لا تتعرض لهزه شديده.

٤- قم بفحص البيض فى أقصر وقت.

٥- قم بإزاله البيض الشفافه من الجهاز وإلا سيتم تلوث بقيه البيض.

كيف يمكنك أن تفعل فحص التشخيص؟

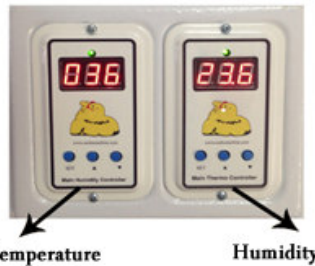
أثناء النظر من خلال البيض فى الليله السابعه، يجب أن ترى الأوعيه الدمويه والبقع السوداء، وإلا فقم بإزاله البيض الشفافه.



فى ليله ال ١٤، إذا لاحظت البيض، يجب أن ترى معظم قسم الداخل للبيض مظلمًا، والا فقم بإزالة البيض الشفافة مرة أخرى.

مقدمة فى أجزاء الجهاز:

- ١- الجسم: وهى مصنوعة من ABS مع ٣ سم سماكة فى طبقة العزل.
- ٢- وحدات التحكم: وحدات التحكم الحرارية الرقمية مع دقة عشر من درجة. وحدات التحكم الرطوبة الرقمية مع دقة ١٪.



www. (

e.com

فى حين أن درجة الحرارة فى الداخل أقل من المقدار المضبوط، يستمر الضوء الأخضر بالضيء لدى منظم الحرارة وعندما تصل درجة الحرارة إلى المقدار المضبوط، سيتم إيقاف الضوء الأخضر.

ملاحظة: يتم تعديل الجهاز وتعويره في المصنع، فلا تقم بتغيير الإعداد.

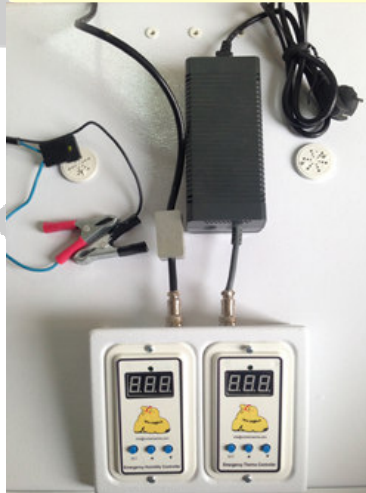
٣- المروحة



بعد كل فترة قم بتنظيف المروحة بعناية.

٤- الطاقة الكهربائية وموصلات البطارية:

يمكنك مشاهدة طريقة توصيل الطاقة الكهربائية في الصورة.



www.cocksmachine.com

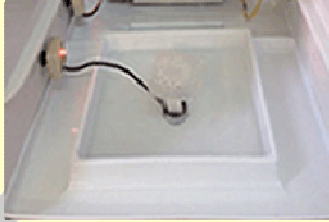
أثناء قطع التيار الكهربائي، قم بتوصيل سلك البطارية مستخدماً بطارية السيارة. ملاحظة: قم بتوصيل المقطع الاحمر إلى (+) والأسود إلى (-).

أيضاً هذه الطاقة الكهربائية هي قادرة على شحن البطارية ببطء. في حالة اتصال الملاقط معاً أو توصيلها في اتجاه خاطئ، يحترق المصهر (الفيوز).

ملاحظة: لا تستخدم البطارية البالية

هناك مصهر الغيار في الحزمة. يجب أن يكون المصهر من نوع 20A.

٥- صانع الضباب (المرطب):



في حين أن الرطوبة أقل من ٦٠٪ (المقدار المضبوط)، يضيء ضوء الأحمر من صانع الضباب وهو يداوم العمل.

ملاحظة: بسبب صلابة المياه في مناطق مختلفة، الضمان لا يشمل صانع الضباب.

www.cocksmachine.com

استخدم ماء المقطر لأن المياه الثقيلة والمالحة تسبب التدهور في الجزء فوق الصوتية.

صب بعض الماء كل بضعة أيام في حاوية المياه والتأكد من أن مستوى المياه هو أعلى من طرف المعدني لصانع الضباب.

٦- فحص تشخيص البيض: قيام بفحص البيض على الليالي السابع والرابع عشر.

٧- صينية: هذا الجهاز لديه ٣ أنواع من الصواني لكل نوع من الطيور.

يمكنك مشاهدة طريقة تغيير الصواني على الفيديو.

ملاحظة: تحول البيض و دورانها لا يمكن أن ينظر إليه بسهولة. للتأكد من أن علبة التروس يعمل، وضع ضع يدك على الجهاز فيجب أن تشعر بالهزة و الدفع.

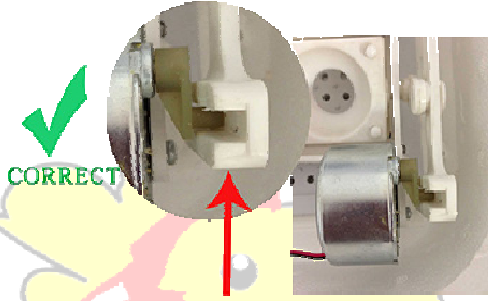
الجهاز يحتوى على 3 رفوف وكل رف لديه علبة التروس منفصلة.

الضوء الأحمر للإشارات البيضاء يعنى أنها تعمل.

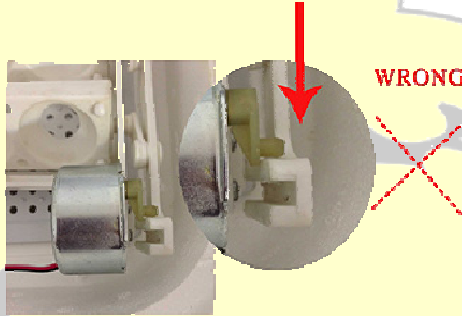


قم بتوصيل علب التروس إلى الأماكن المحددة وتأكد من أن أسلاك علبة التروس ثابتة تماما في الإشارات.

www.cocksmachine.com



يجب أن يكون محور علبه التروس في مكانها لتقليب اطباق البيض
إذا خرج المحور من مكانه، علبه التروس لا يمكنها ان تقلب اطباق البيض

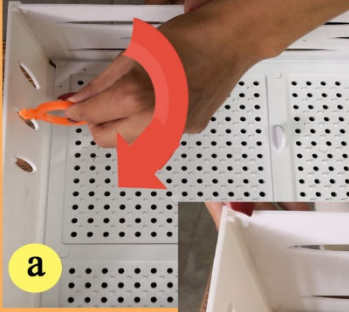


٨- حاوي المياه: فهي مما قابل للغسل ويمكنك ابدالها بسهولة.

R

٩- الأم الاصطناعية

- في يوم ٢٣ أو ٢٤، عندما تفقس جميع الكتاكيت، قم بإزالة قشور البيض من الماكينة.
- قم بتثبيت المساقى
- قم بتثبيت مصابيح التعافيش في مكانها وثنيتها حتى منتصف السلّة ي ضوء .
- قم بإفراغ حاوية الماء
- لا تحافظ على الكتاكيت داخل الجهاز أكثر من ٤-٥ أيام



a



b

On the 23rd or 24th day, when all chicks hatch, remove egg shells from the machine
Install the drinkers.

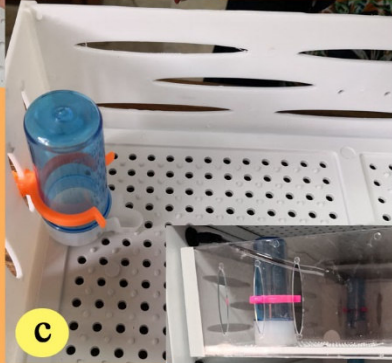
Install the recovery lamps in their places
and bend them down to
light the middle of the
baskets.

Empty the water container.
Do not keep chicks inside
the machine more than
4-5 days

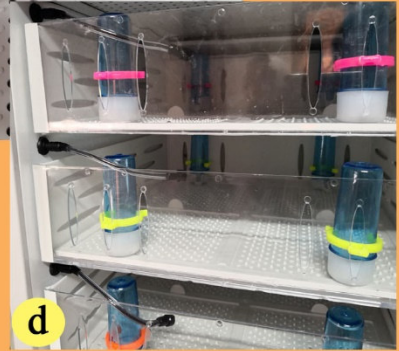
فى يوم ٢٣ أو ٢٤، عندما تفقس
جميع الكتاكيت، قم بإزالة قشور
البيض من الماكينة.
قم بتثبيت المساقى

قم بتثبيت مصابيح التعافيش فى
مكانها وثنيتها حتى منتصف السلة
ي ضوء .

قم بإفراغ حاوية الماء
لا تحافظ على الكتاكيت داخل
الجهاز أكثر من ٤-٥ أيام



c



d

www.cocksmachine.com

تركيب الجهاز:

- ❖ ضع الصواني في الجهاز واربط علب التروس.
- ❖ صب بعض الماء في حاوية المياه وتأكد من مستوى المياه ان يكون اعلى من طرف معدني
- ❖ قم بتوصيل طاقة الكهرباء وتشغيل الجهاز على تفاصيل القادمة:
- ١- يجب أن تكون جميع وحدات التحكم الرقمية الاربعه مشتغلة
- ٢- يجب أن تكون جميع مصابيح إشارة الخمسة (علبة التروس) مضوية.
- ٣- يجب أن يكون الضوء الأحمر للمروحة مضويًا والمروحة تشتغل.
- ٤- في حين أن الرطوبة تكون أقل من ٦٠٪، يجب أن يكون الضوء الأحمر من صانع الضباب مشتغلا و الصانع يعمل.

ملاحظة: يتم تعديل الجهاز وتعييره في المصنع، فلا تقم بتغيير الإعداد.

ملاحظة: قبل وضع البيض في الجهاز، دعه يعمل لمدة يوم للتأكد من أن كل جزء يعمل بشكل صحيح.

ثم قم بوضع البيض. يجب أن يكون وقوف البيض على رأسها. أغلق باب الآلة وتأكد من عدم دخول الهواء.

خلال ١٨ يوما من الإعداد، صب الماء في الجهاز كل ٣ أيام.

درجة الحرارة المثالية داخل الجهاز هي ٣٧.٥ - ٣٧.٧ درجة والرطوبة المثالية داخل الجهاز ٥٥-

٦٥٪ www.cocksmachine.com

في الليالي ٧ و ١٤، قم بفحص التشخيص ومعاينة الجهاز مع النظر في جميع الملاحظات الهامة.

عملية التفقيس:

- قم بإزالة الأدرج من الجهاز.

- ضع البيض فى السلال الزجاجية.
- صب الماء فى حاوية المياه للتأكد من عدم وجود حاجة لفتح باب الجهاز خلال بقاء الأيام.

ملاحظة: عملية نقل البيض يجب تتم فى غرفة دافئة لمنع أى صدمة.

- أغلق باب الماكينة ولا تفتحه.

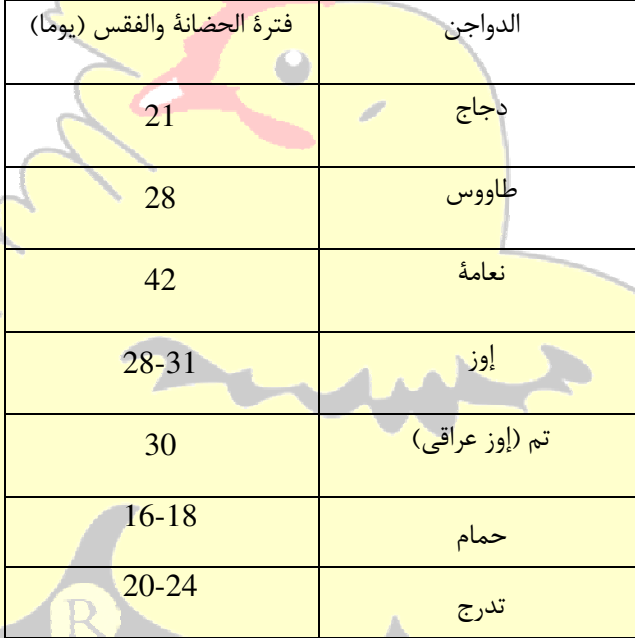
و قد يقترح فتح الباب فى اليومين الثانى والرابع، ثم أخرج الكتاكيت، لأنه مع كل فتح وإغلاق الباب بعض الفراخ يمكن أن يموت.

الرطوبة سوف ترتفع بينما الكتاكيت تفقس؛ فى هذه الحالة قم بإزالة المكونات البلاستيكية على الزجاج لإزالة الرطوبة الإضافية.

وانه يمكن بأن تفريخ جميع الكتاكيت يمتد إلى اليوم الخامس والعشرين.

بعد كل فترة وقبل بدء فترة جديدة، تأكد من أن جميع مداخل فى الجزء الأمامى من المروحة وعلى الجزء العلوى من الجهاز مفتوحة.

www.cocksmachine.com



الدواجن	فترة الحضانه والفقس (يوما)
دجاج	21
طاووس	28
نعامة	42
إوز	28-31
تم (إوز عراقى)	30
حمام	16-18
تدرج	20-24

www.cocksmachine.com