

تشغيل الجهاز Uni Cocks او جهاز التوأم هو بسيط جدا ولكن يرجى ملاحظة أن للنجاح فى عملية الفقس يجب أولا قراءة الدليل بعناية.
ملاحظات عامة:

- قبل وضع البيض فى الجهاز، يجب أن يعمل لمدة ١-٢ أيام للتأكد من أن كل جزء يعمل بشكل صحيح.
 - إذا لم يكن لديك ما يكفى من الخبرة لاستخدام الجهاز، فمن المستحسن، عدم استخدام البيض المكلفه. فعليك أن تبدأ مع بعض البيض الرخيصة.
 - لا تقم بتثبيت الجهاز فى الهواء الطلق وتحت ضوء الشمس المباشر أو الرياح .
 - فلتكن درجة الحرارة المثالية لمكان الجهاز بين ٢٣-٢٧ درجة، وإلا فإن الإخراج يقلل.
 - عند استخدام أنظمة تكييف الهواء، تأكد من أن الجهاز غير معرض للرياح الدافئة أو الباردة لا ينصح الأماكن المغلقة مع سوء التهوية لأنها تسبب تقليل الكفاءة التهوية .
 - هناك بعض المداخل تحت الجهاز لإدخال الهواء النقي. فلا تضع الآلة على السجادة أو أى أرضية تغطي تلك المداخل.
 - يرجى الانتباه أن قنوات التهوية فى الجزء العلوى من الجهاز وفى الجزء الأمامى من المروحة يجب أن تكون مفتوحة فى كل وقت.
 - يرجى ملاحظة أن قناة التهوية على باب الجهاز يجب أن تكون مفتوحة طوال الوقت .
 - خلال فترة الفقس (آخر ٣ أيام) خاصة بعد تفريخ بعض الفراخ، لا تفتح باب الماكينة .
 - لا تتلاعب بالانظم الإلكترونية
 - الرطوبة المثالية للغلاف الجوى المحيط تتراوح بين ٥٠-٥٥ فى المئة
- وتشارك ٣ قضايا فى هذه العملية:

١. حاضنة البيض
٢. البيض
٣. المشغلاو عامل الانسانى

لا تستخدم البيض القديم. الحد الأقصى للوقت من تخزين البيض هو ٧ أيام. كما يجب تخزين البيض في حالة خاصة.

لا تخزن البيض في الثلاجة. أفضل درجة حرارة هو ١٨ درجة والرطوبة ٥٥٪. ويتم تخزينها في الأماكن المظلمة.

التذبذب في درجة الحرارة من البيئة لا ينبغي أن يكون أكثر من ٤ درجة.

إذا كان تذبذب الحرارة أكثر من ٤ درجة، سيحصل انخفاض في الانتاج. أيضا كن حذرا من التفاوت في درجة الحرارة من النهار والليل.

قبل وضع البيض في الجهاز، قم بوضعها في مكان دافئ لبضع ساعات (حوالي ٢٥ درجة) لمنع الصدمة.

لوضع البيض في الجهاز، تأكد من أن البيض تقف على رأسها.

لا تغسل البيض؛ قم بتنظيفها مع فرشاة جافة.

لا تستخدم بيض كبير جدا أو صغير أو غير طبيعي الشكل.

أقدم بفحص البيض على ليالي ٧ و ١٤ و قم بإزالة كل من البيض الشفافة من الجهاز لأنها دون الأجنة ويمكن أن تتلوث ببقية البيض بسببها.

ويقترح أن بعد كل فترة من الفقس كسر بيض غير الناجحة وتحقق من السبب. لاحظ أنه إذا كان البيض بعد ٢١ يوما لا يزال لديها الزلال والصفار فهذا يعنى أنه ليس لديها الحيوانات المنوية على الإطلاق.

يمكن للجهاز التوأم أو Uni Cocks العمل مع بطارية السيارة، فخلال انقطاع التيار الكهربائي، قم بتوصيل الجهاز إلى البطارية لان الفشل في المروحة والحد من درجة الحرارة له آثار مدمرة على الكتاكييت.

لا تستخدم أى مادة كيميائية لتنظيف الآلة.

تعريف عملية الحضانه:

تنقسم عملية الحضانه إلى ٢ فترات الضبط والفقس.

- أثناء فترة الضبط، تكون البيض على درج الصينيه حيث تدور و تتحول. فى هذه الفترة ينمو الفرخ داخل البيض. درجة الحرارة هي ٣٧.٧ والرطوبة المثاليه هي ٥٥-٦٥٪.
- فى فترة الفقس، يتم الانتهاء الفقس بالنسبه للفرخ داخل البيض. فى هذه الفترة يجب وضع البيض على سله الفقس. فترة الفقس بالنسبه لبيض الدجاج هي ٣ أيام.

لتشخيص البيض المخصب وأيضاً لضمان نمو الجنين، قم بفحص التشخيص للبيض على ليال ٧ و ١٤.

١- قم بفحص البيض فى غرفه مظلمه.

٢- قم بفحص البيض فى غرفه دافئه لمنع أى صدمه.

٣- تأكد من أنه خلال فحص البيض، انها لا تتعرض لهزه شديده.

٤- قم بفحص البيض فى أقصر وقت.

٥- قم بإزاله البيض الشفافه من الجهاز وإلا سيتم تلوث بقيه البيض.

كيف يمكنك أن تفعل فحص التشخيص؟

أثناء النظر من خلال البيض فى الليله السابعه، يجب أن ترى الأوعيه الدمويه والبقع السوداء، وإلا فقم بإزاله البيض الشفافه.



فى ليله ال ١٤، إذا لاحظت البيض، يجب أن ترى معظم قسم الداخل للبيض مظلمًا، والا فقم بإزالة البيض الشفافة مرة أخرى.

مقدمة فى أجزاء الجهاز:

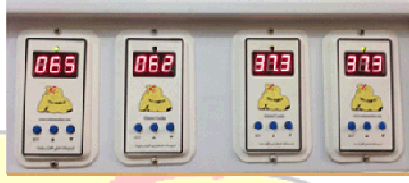
- ١- الجسم: وهى مصنوعة من PVC مع ٣ سم سماكة فى طبقة العزل.
- ٢- وحدات التحكم: توجد اثنتان من وحدات التحكم الحرارية الرقمية مع دقة عشر من درجة. الأولى منهما تعمل بمثابة وحدة تحكم الحرارية الرئيسية والاخرى هى لحالات الطوارئ.

ولدى الجهاز ايضا اثنتان من وحدات التحكم الرطوبة الرقمية مع دقة ١٪. منهما تعمل وحدة تحكم الرطوبة الرئيسية واخرى وحدة لحالات الطوارئ.

www.cocksmachine.com

فى الوضع العادى تقوم بالعمل وحدة الرئيسية وتضبط درجة الحرارة والرطوبة.

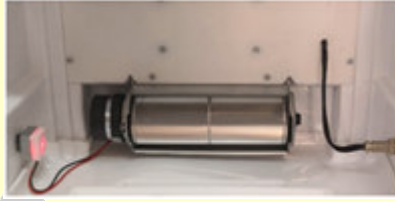
لاحظ أن لكل من اثنتين وحدات التحكم الحرارية (الرئيسية والطوارئ) لا ينبغى أن يكون لديهما الفرق أكثر من ٥. درجة حرارية. أيضا لدى الاثنتين من وحدات تحكم الرطوبة (الرئيسية والطوارئ) لا ينبغى أن يكون الفرق أكثر من ٥ فى المئة.



في حين أن درجة الحرارة في الداخل أقل من المقدار المضبوط، يستمر الضوء الأخضر بالضيء لدى منظم الحرارة وعندما تصل درجة الحرارة إلى المقدار المضبوط، سيتم إيقاف الضوء الأخضر.

ملاحظة: يتم تعديل الجهاز وتعيينه في المصنع، فلا تقم بتغيير الإعداد.

٣- المروحة



بعد كل فترة قم بتنظيف المروحة بعناية.

٤- الطاقة الكهربائية وموصلات البطارية:

يمكنك مشاهدة طريقة توصيل الطاقة الكهربائية في الصورة.

www.cocksmachine.com



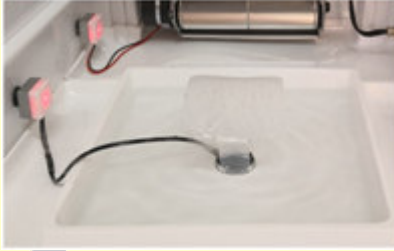
أثناء قطع التيار الكهربائي، قم بتوصيل سلك البطارية مستخدماً بطارية السيارة. ملاحظة: قم بتوصيل المقطع الاحمر إلى (+) والأسود إلى (-).

أيضاً هذه الطاقة الكهربائية هي قادرة على شحن البطارية ببطء. في حالة اتصال الملاقط معاً أو توصيلها في اتجاه خاطئ، يحترق المصهر (الفيوز).

ملاحظة: لا تستخدم البطارية البالية

هناك مصهر الغيار في الحزمة. يجب أن يكون المصهر من نوع 20A.

٥- صانع الضباب (المرطب):



في حين أن الرطوبة أقل من ٦٠٪ (المقدار المضبوط)، يضيء ضوء الأحمر من صانع الضباب وهو يداوم العمل.

ملاحظة: بسبب صلابة المياه في مناطق مختلفة، الضمان لا يشمل صانع الضباب.

استخدم ماء المقطر لأن المياه الثقيلة والمالحة تسبب التدهور في الجزء فوق الصوتية.

صب بعض الماء كل بضعة أيام في حاوية المياه والتأكد من أن مستوى المياه هو أعلى من طرف المعدني لصانع الضباب.

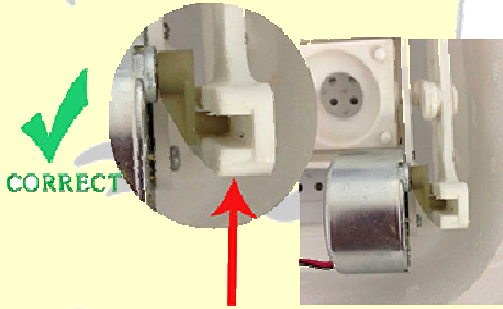
٦- فحص تشخيص البيض: قيام بفحص البيض على الليالي السابع والرابع عشر.

٧- صينية: هذا الجهاز لديه ٣ أنواع من الصواني لكل نوع من الطيور.

يمكنك مشاهدة طريقة تغيير الصواني على الفيديو.

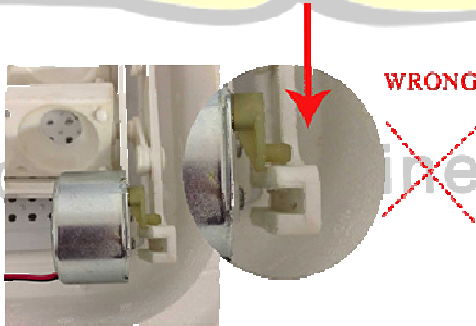


ملاحظة: تحول البيض و دورانها لا يمكن أن ينظر إليه بسهولة. للتأكد من أن علبة التروس يعمل، وضع ضع يدك على الجهاز فيجب أن تشعر بالهزة و الدفع.



يجب أن يكون محور علبة التروس في مكانها لتقليب اطباق البيض

إذا خرج المحور من مكانه، علبة التروس لا يمكنها ان تلب اطباق البيض



الجهاز يحتوي على 40 رفوف وكل رف لديه علبة التروس منفصلة.

الضوء الأحمر للإشارات البيضاء يعنى أنها تعمل.



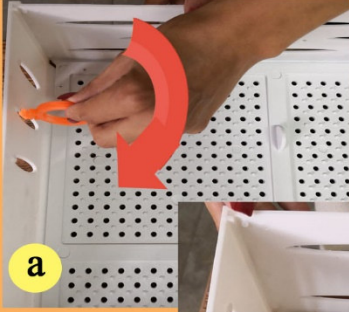
قم بتوصيل علب التروس إلى الأماكن المحددة وتأكد من أن أسلاك علبه التروس ثابتة تماما في الإشارات.

٨- حاوى المياه:فهى مما قابل للغسل ويمكنك ابدالها بسهولة.

٩- الأم الاصطناعية

- فى يوم ٢٣ أو ٢٤، عندما تفقس جميع الكتاكيت، قم بإزالة قشور البيض من الماكينة.
- قم بتثبيت المساقى
- قم بتثبيت مصابيح التعافيش فى مكانها وثنيها حتى منتصف السلء يضاء .
- قم بإفراغ حاوية الماء
- لا تحافظ على الكتاكيت داخل الجهاز أكثر من ٤-٥ أيام

www.cocksmachine.com



a



b

On the 23rd or 24th day, when all chicks hatch, remove egg shells from the machine
Install the drinkers.

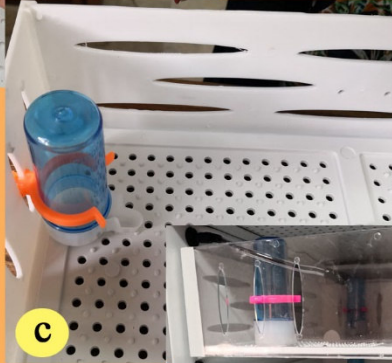
Install the recovery lamps in their places
and bend them down to
light the middle of the
baskets.

Empty the water container.
Do not keep chicks inside
the machine more than
4-5 days

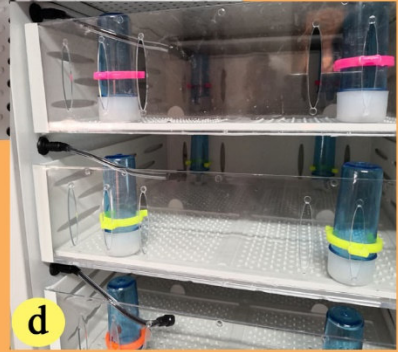
فى يوم ٢٣ أو ٢٤، عندما تفقس
جميع الكتاكيت، قم بإزالة قشور
البيض من الماكينة.
قم بتثبيت المساقى

قم بتثبيت مصابيح التعافيش فى
مكانها وثنيتها حتى منتصف السلة
يضوء .

قم بإفراغ حاوية الماء
لا تحافظ على الكتاكيت داخل
الجهاز أكثر من ٤-٥ أيام



c



d

www.cocksmachine.com

تركيب الجهاز:

- ❖ ضع الصوانى فى الجهاز واربط علب التروس.
- ❖ صب بعض الماء فى حاوية المياه وتأكد من مستوى المياه ان يكون اعلى من طرف معدنى
- ❖ قم بتوصيل طاقة الكهرباء وتشغيل الجهاز على تفاصيل القادمة:

- ١ - يجب أن تكون جميع وحدات التحكم الرقمية الاربعة مشتغلة
- ٢ - يجب أن تكون جميع مصابيح إشارة 40 (علبة التروس) مضوية.
- ٣ - يجب أن يكون الضوء الأحمر للمروحة مضويًا والمروحة تشتغل.
- ٤ - في حين أن الرطوبة تكون أقل من ٦٠٪، يجب أن يكون الضوء الأحمر من صانع الضباب مشتغلا و الصانع يعمل.

ملاحظة: يتم تعديل الجهاز وتعويره في المصنع، فلا تقم بتغيير الإعداد.

ملاحظة: قبل وضع البيض في الجهاز، دعه يعمل لمدة يوم للتأكد من أن كل جزء يعمل بشكل صحيح.

ثم قم بوضع البيض. يجب أن يكون وقوف البيض على رأسها. أغلق باب الآلة وتأكد من عدم دخول الهواء.

خلال ١٨ يوما من الإعداد، صب الماء في الجهاز كل ٣ أيام.

درجة الحرارة المثالية داخل الجهاز هي ٣٧.٥ - ٣٧.٧ درجة والرطوبة المثالية داخل الجهاز ٥٥-٦٥٪.

في الليالي ٧ و ١٤، قم بفحص التشخيص ومعاينة الجهاز مع النظر في جميع الملاحظات الهامة.

عملية التفقيس:

• قم بإزالة الأدرج من الجهاز. www.cocksmachine.com

• ضع البيض في السلال الزجاجية.

• صب الماء في حاوية المياه للتأكد من عدم وجود حاجة لفتح باب الجهاز خلال بقية الأيام.

ملاحظة: عملية نقل البيض يجب تتم في غرفة دافئة لمنع أي صدمة.

- أغلق باب الماكينة ولا تفتحه.

و قد يقترح فتح الباب فى اليومين الثانى والرابع، ثم أخرج الكتاكيت، لأنه مع كل فتح وإغلاق الباب بعض الفراخ يمكن أن يموت.

الرطوبة سوف ترتفع بينما الكتاكيت تفسس؛ فى هذه الحالة قم بإزالة المكونات البلاستيكية على الزجاج لإزالة الرطوبة الإضافية.

وانه يمكن بأن تفريخ جميع الكتاكيت يمتد إلى اليوم الخامس والعشرين.

بعد كل فترة وقبل بدء فترة جديدة، تأكد من أن جميع مداخل فى الجزء الأمامى من المروحة وعلى الجزء العلوى من الجهاز مفتوحة.

كيفية استخدام وحدات التحكم فى حالات الطوارئ:

فى حالة الفوضى فى أى من وحدات التحكم الرئيسية، استخدم الطوارئ.

- أوقف تشغيل الماكينة.

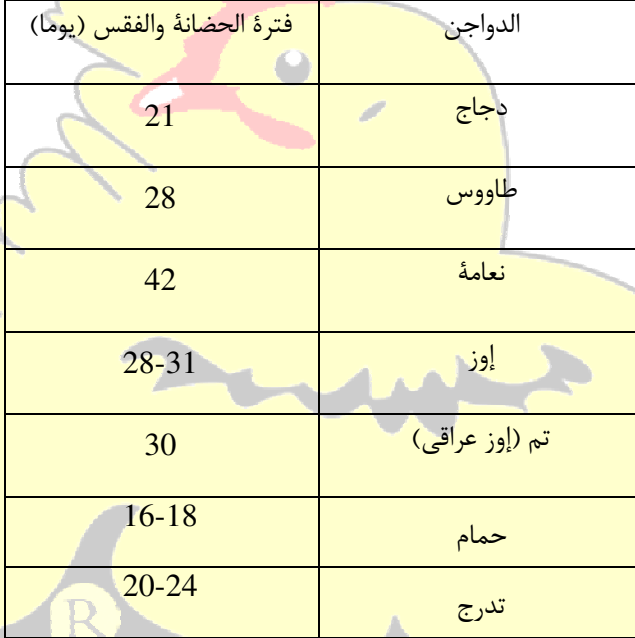
- قم بإزالة الرفوف

- قم بإزالة السلّة البلاستيكية الموجودة فى الجزء العلوى من الماكينة لترى داخل اللوحة.

- افصل السلك خلف وحدة التحكم الرئيسية وقم بتوصيله بوحدة الطوارئ مع مراعاة الاتجاه.

www.cocksmachine.com

يتم عرض جميع خطوات ابدال وحدات التحكم فى الفيديو التدريب.



الدواجن	فترة الحضانه والفقس (يوما)
دجاج	21
طاووس	28
نعامة	42
إوز	28-31
تم (إوز عراقى)	30
حمام	16-18
تدرج	20-24

www.cocksmachine.com